

Informacja prasowa, 2021-09-22

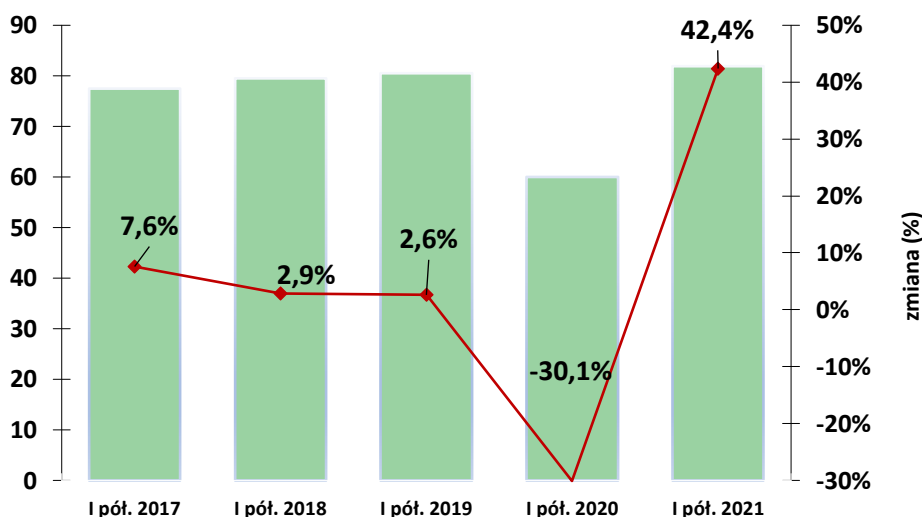
Przemysł motoryzacyjny w I półroczu 2021: wzrosła produkcja i eksport ale zatrudnienie stoi w miejscu

- wzrost produkcji sprzedanej
- zatrudnienie na tym samym poziomie co przed rokiem
- kolejne rekordy w eksporcie

Produkcja sprzedana

W I półroczu 2021 r. produkcja sprzedana w grupie PKD 29 (produkcja pojazdów samochodowych, przyczep i naczep) osiągnęła wartość **87,81 mld złotych**. - Wzrost rok do roku wyniósł ponad 40 procent (dynamika +142,4 proc.), Musimy jednak pamiętać, że w II kwartale zeszłego roku przemysł motoryzacyjny w Polsce i w Europie był mocno ograniczony przestojami - mówi Rafał Orłowski, Partner w AutomotiveSuppliers.pl. - Jeśli porównać uzyskany wynik z danymi za I półrocze 2019 roku to nastąpił wzrost o 9 proc.

Produkcja sprzedana przemysłu motoryzacyjnego (zakłady pow. 9 zatrudnionych)
(w mld PLN)



Źródło: AutomotiveSuppliers.pl na podstawie danych GUS

W grupie firm średnich i dużych (powyżej 49 osób) produkcja sprzedana w I półroczu br. wyniosła 84,63 mld złotych. Uzyskany wynik jest o 44,4 proc. wyższy niż przed rokiem. Niezmiennie większość przychodów generują producenci części i akcesoriów (PKD 29.3). Produkcja sprzedana wytwórców komponentów osiągnęła wartość 50,9 mld złotych (+48,2 proc.). Dwucyfrowy wzrost dotyczył również producentów pojazdów i silników (PKD 29.1) i producentów przyczep i naczep (PKD 29.2). W pierwszej z nich nastąpił wzrost o 37,3 proc. (do 30,26 mld złotych) a w drugiej do 51,2 proc. (do 3,4 mld złotych).

Zatrudnienie

Na koniec I półrocza bieżącego roku przeciętne zatrudnienie¹ w zakładach produkcyjnych pojazdów, przyczep i naczep oraz części i akcesoriów, zatrudniających więcej niż 9 osób (PKD

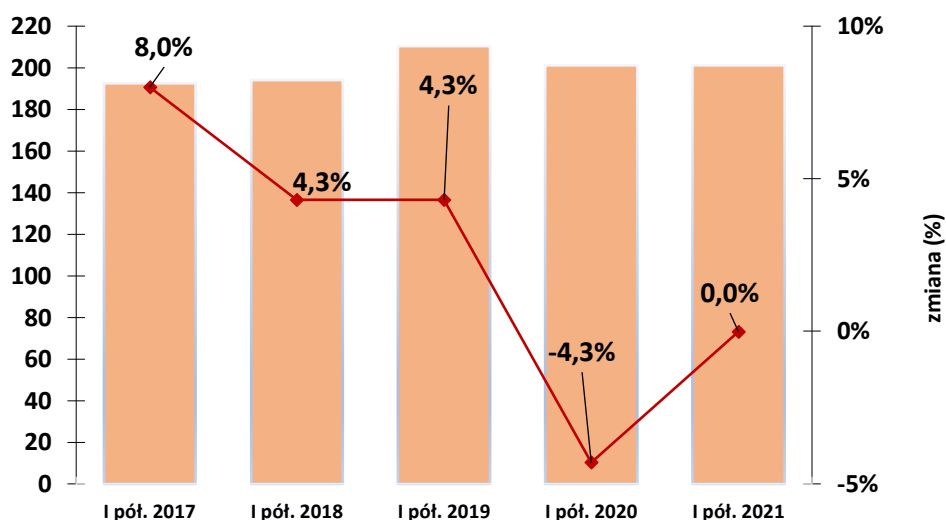
¹ Średnia wielkość zatrudnienia obliczona dla badanego okresu na podstawie ewidencyjnego stanu zatrudnienia.

Przeciętne zatrudnienie uwzględnia pracowników pełnozatrudnionych oraz niepełnozatrudnionych w przeliczeniu na pełne etaty.

Informacja prasowa, 2021-09-22

29) wyniosło 201,1 tys., czyli praktycznie na tym samym poziomie co przed rokiem (-0,01 proc.). W stosunku do końca I kwartału wzrosło o 0,5 tys. - *Kryzys w dostawach półprzewodników i powiązane z nimi ograniczenia w produkcji samochodów, szczególnie w II kwartale, powodują, że firmy bardzo ostrożnie zarządzają i zwiększają swoje zasoby ludzkie* - podkreśla Rafał Orłowski. - *Droga do osiągnięcia przedCOVIDowego poziomu ponad 210 tys. jest jeszcze daleka.*

Przeciętne zatrudnienie w przemyśle motoryzacyjnym (pow. 9 zatrudnionych)
(w tys. osób)



Źródło: AutomotiveSuppliers.pl na podstawie danych GUS

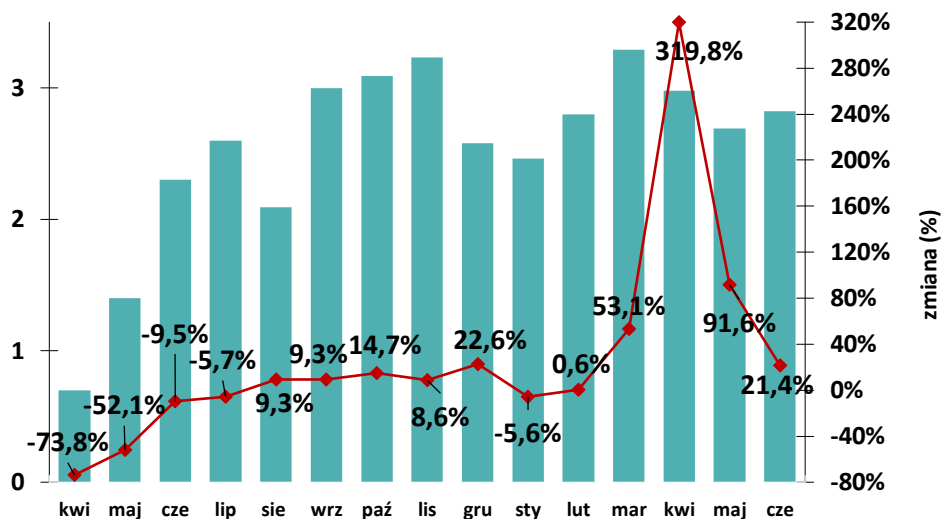
W grupie firm średnich i dużych (powyżej 49 osób) przeciętne zatrudnienie na koniec I półrocza 2021 r. wyniosło 192,4 tys. wobec 190,0 tys. rok wcześniej (+1,3 proc.) i 192,2 tys. po I kwartale 2021 r. (+0,2 tys.). W tej grupie głównym pracodawcą pozostają niezmiennie producenci części i akcesoriów. Po sześciu miesiącach bieżącego roku przeciętne zatrudnienie wyniosło 146,2 tys. i było o 1,2 proc. wyższe niż w analogicznym półroczu zeszłego roku (+1,8 tys.). Jednak w stosunku do I półrocza nastąpił spadek o 0,1 tys. Wyższe w stosunku do zeszłego roku było także przeciętne zatrudnienie u producentów pojazdów i silników (PKD 29.1) - 34,7 tys. (+2,0 proc.) a niższa w zakładach wytwarzających przyczepy i naczepy (PKD 29.2) - 10,9 tys. (-5,5 proc.).

Eksport

Tak jak w I kwartale także w całym I półroczu bieżącego roku został **ustanowiony rekord w eksporcie przemysłu motoryzacyjnego z Polski**². W pierwszych sześciu miesiącach 2021 r. na rynki zagraniczne trafiły produkty motoryzacyjne o wartości 17,08 mld euro. To o 42,71 proc. więcej niż w tym samym okresie 2020 roku. - *Podobnie jak wcześniej, w dużym stopniu do osiągnięcia nowego rekordu przyczynił się dwucyfrowy wzrost eksportu baterii litowo-jonowych* - podkreśla Rafał Orłowski. Na rynki krajów UE trafiło 83,08 proc. całego eksportu branży z naszego kraju.

² Od 2020 roku AutomotiveSuppliers.pl w analizowanych grup eksportowych uwzględnia: baterie (w tym litowo-jonowe) oraz opony.

Eksport przemysłu motoryzacyjnego w 2020 i 2021 roku (w mld euro)



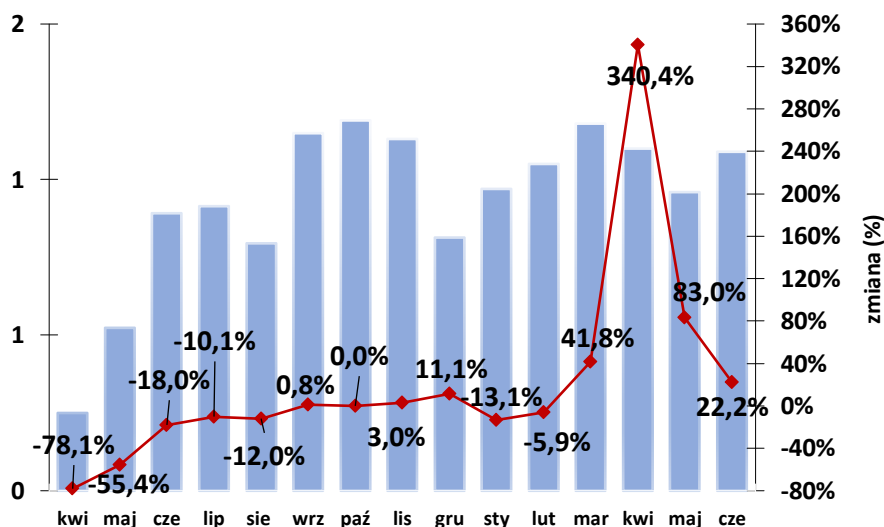
Źródło: AutomotiveSuppliers.pl na podstawie danych Eurostat

Nadal najważniejszym odbiorcą produkowanych w Polsce wyrobów motoryzacyjnych są zagranicznym partnerem są Niemcy (32,95 proc. całości). Eksport do naszego zachodniego sąsiada był o 45,66 proc. wyższy niż w I półroczu 2020 roku. Kolejne miejsca należały do: Francji (7,38 proc. całości, +35,26 proc.), Włoch (7,28 proc., +73,42 proc.) i Czech (5,97 proc., +29,6 proc.).

Części i akcesoria

Eksport części i akcesoriów, od kilku lat najważniejszej grupy eksportowej, wzrósł o 34,65 proc. i wyniósł 6,37 mld euro. Na komponenty motoryzacyjne przypadło 37,32 proc. całego eksportu branży. W porównaniu do I półrocza zeszłego roku udział części i akcesoriów zmalał o 2,23 punktu procentowego. Rynki unijne odpowiadały za 85,4 proc. całego eksportu przemysłu motoryzacyjnego. Największym partnerem nadal są Niemcy (31,68 proc. całości, +27,84 proc.). Kolejnymi rynkami zbytu były: Czechy (9,26 proc. całości, +38,5 proc.), Słowacja (7,53 proc., +36,32 proc.) i Włochy (5,53 proc., +58,78 proc.).

Eksport części i akcesoriów motoryzacyjnych w 2020 i 2021 roku (w mld euro)

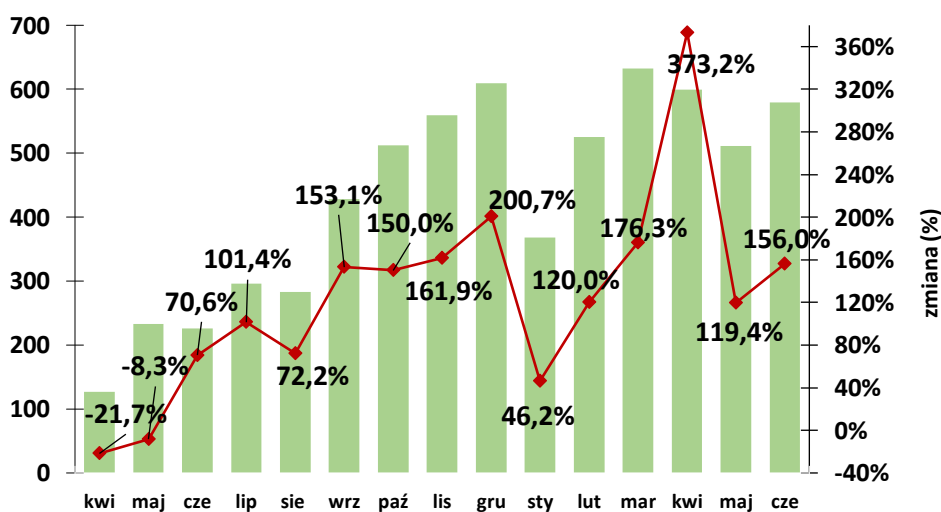


Źródło: AutomotiveSuppliers.pl na podstawie danych Eurostat

Akumulatory litowo-jonowe

Na drugiej pozycji wśród eksportowanych produktów motoryzacyjnych umacniają się akumulatory litowo-jonowe wykorzystywane w autach elektrycznych. Wartość tego rodzaju baterii wzrosła w porównaniu do I półrocza 2020 r. do 3,21 mld euro (+46,27 proc.). – **Osiągnięty wynik to nowy rekord eksportu akumulatorów litowo-jonowych dla I półrocza roku** - mówi Rafał Orłowski. W ciągu 12 miesięcy udział tej grupy produktów w całości eksportu motoryzacji wzrósł do 18,83 proc. (+7,92 punktu procentowego). Na rynki krajów UE trafiło 84,9 proc. całego eksportu baterii. Blisko połowę (47,01 proc.) wyeksportowano do Niemiec (wzrost rok do roku o 943,05 proc.). Ważnymi rynkami zbytu były także Meksyk (13,15 proc., +110 562,29 proc.), Francja (11,15 proc., +991,92 proc.) oraz Belgia (10,30 proc., +1 997,66 proc.).

Eksport akumulatorów litowo-jonowych w 2020 i 2021 roku (w mln euro)



Źródło: AutomotiveSuppliers.pl na podstawie danych Eurostat

Informacja prasowa, 2021-09-22

Samochody osobowe i towarowo-osobowe

W I półroczu 2021 r. eksport samochodów osobowych i towarowo-osobowych miał wartość 2,76 mld euro. To o 30,37 proc. więcej niż rok wcześniej. Na tego typu grupę przypadło 16,17 proc. całego eksportu sektora motoryzacyjnego z Polski (spadek rok do roku o 1,5 punktu procentowego). Do najważniejszych rynków zbytu należą: Niemcy (31,44 proc. całości, +24,74 proc.), Włochy (17,62 proc., +77,97 proc.) i Francja (8,52 proc., +51,85 proc.).

Kontakt:

Rafał Orłowski

AutomotiveSuppliers.pl Sp.j.

tel. 666 863 863

e-mail: orlowski@automotivesuppliers.pl

AutomotiveSuppliers.pl, jest firmą, która od 2008 r. monitoruje przemysł motoryzacyjny w Polsce i w krajach Europy Środkowo-Wschodniej. W 2017 r. Polska Agencja Inwestycji i Handlu przyznała AutomotiveSuppliers.pl tytuł najlepszej „Instytucji Otoczenia Biznesu”.